

August®

User Manual

DVB-T202 (v2.0)



August International Ltd
United Kingdom
Tel: +44 (0) 845 250 0586
www.augustint.com

- EN USB Freeview TV Receiver
- FR Récepteur TNT USB
- DE USB DVB-T TV Empfänger
- IT Ricevitore USB per digitale terrestre
- ES Receptor USB de Televisión TDT
- PL Tuner USB DVB-T

Instrukcja obsługi

Dziękujemy za zakup tunera August DVB-T202. Niniejsza instrukcja obsługi została opracowana w celu zapoznania się ze wszystkimi funkcjami tego urządzenia. Prosimy o dokładne zapoznanie się z niniejszą instrukcją, nawet jeśli już korzystałeś z podobnych produktów.

Bezpieczeństwo

Aby zapewnić bezpieczeństwo sobie i innym, zapoznaj się z instrukcją bezpieczeństwa przed użyciem tego urządzenia.

Utylizacja

Należy upewnić się, że produkt i jego akcesoria są utylizowane zgodnie z dyrektywą WEEE (Waste Electrical and Electronic Equipment) i innymi obowiązującymi przepisami. Należy zawsze skontaktować się z agencją ochrony środowiska i innymi odpowiednimi organami w celu uzyskania aktualnych przepisów dotyczących utylizacji odpadów.

Deklaracja zgodności

Deklarację zgodności można znaleźć na naszej stronie internetowej pod adresem: <http://augustint.com/en/declaration/>

Obsługa klienta

Możesz skontaktować się z nami telefonicznie pod numerem +44 845 250 0586 lub mailowo na adres: service@augustint.com, jeśli potrzebujesz dodatkowej pomocy technicznej lub wsparcia pozakupowego.

Spis treści

1. Wstęp	1
2. Podłączenie urządzenia	3
3. Instalacja sterownika i oprogramowania	4
4. Pilot zdalnego sterowania	14
5. Często zadawane pytania	15
6. Gwarancja	18

1. Wstęp

1.1 Ważne informacje

Sugerujemy zastosowanie tradycyjnej anteny zewnętrznej podczas pierwszego skanowania w poszukiwaniu dostępnych kanałów telewizyjnych. Parametry znalezionych kanałów zostaną zapisane przez komputer. Można wówczas przejść do używania przenośnej anteny dołączonej do zestawu i zmienić położenie w poszukiwaniu miejsca najlepszego odbioru sygnału.

Przenośna antena dołączona do zestawu powinna być używana jedynie na obszarach, na których sygnał naziemnej telewizji cyfrowej jest bardzo mocny. Moc odbieranego sygnału może być uzależniona od różnych czynników, takich jak: odległość od nadajnika, pobliska zabudowa blokująca sygnał, naturalne ukształtowanie terenu czy pogoda.

Uwaga:

1. DVB-T202 jest urządzeniem przenośnym, jednakże nie powinien być używany podczas przemieszczania się z dużymi prędkościami.
2. Podczas nagrywania programu lub używania funkcji time shift, prosimy upewnić się, że dostępna jest wystarczająca ilość wolnej przestrzeni na dysku komputera, potrzebna do zapisu danych.

3. W celu używania tego urządzenia we właściwy sposób, prosimy o posługiwanie się wytycznymi z instrukcji obsługi. Niewłaściwe użytkowanie może spowodować niestabilność systemu operacyjnego lub jego awarię. Przed odłączeniem tunera lub innego urządzenia, prosimy o sprawdzenie czy wszystkie powiązane aplikacje zostały zamknięte.
4. Zastrzegamy sobie prawo do wprowadzenia zmian w aplikacji i jej funkcjach. Wszystkie nowo udostępnione sterowniki i aplikacje będą umieszczone na naszej stronie internetowej.

1.2 Cechy urządzenia

- Kompaktowy tuner USB DVB-T
- Urządzenie typu Plug and Play zasilane z portu USB
- Funkcja Time Shift
- Nagrywanie programów w czasie rzeczywistym i zaplanowane
- EPG i napisy
- Wsparcie dla MPEG1/2/4 oraz H.264
- Bardzo niskie zużycie energii
- Pilot zdalnego sterowania

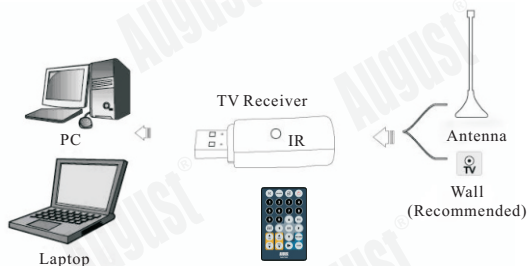
1.3 Wymagania systemowe

- CPU: P4 1.7GHz lub szybszy
- RAM: 512MB lub więcej
- Karta graficzna: 32MB lub więcej
- karta dźwiękowa, napęd CD, port USB 2.0
- System operacyjny: Windows 10/8/7/Vista/XP
- Microsoft DirectX 9.0 lub nowszy

1.4 Zawartość zestawu

- Tuner August DVB-T202
- Przenośna antena z magnetyczną podstawką
- Pilot
- Płyta CD z oprogramowaniem

2. Podłączenie urządzenia



Krok 1: Podłącz DVB-T202 do portu USB komputera/laptopa.

Krok 2: Połącz DVB-T202 z zewnętrzną anteną odbiorczą (możesz użyć anteny dołączonej do urządzenia lub swojej własnej).

3. Instalacja sterownika i oprogramowania

3.1 Instalacja sterownika

Krok 1: Podłącz DVB-T202 do portu USB komputera/laptopa i połącz z zewnętrzną anteną odbiorczą (tak jak opisałeś w to w rozdziale „Podłączenie urządzenia”).

- Jeśli używasz Windows XP/Vista, na ekranie pojawi się instalator nowego urządzenia. Kliknij „Anuluj”.



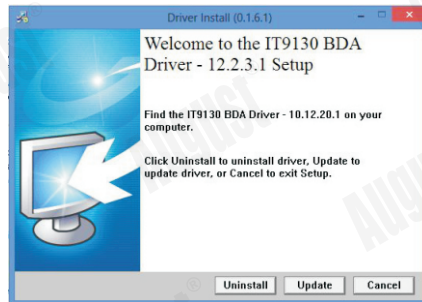
Krok 2: Uruchom CD dołączone do urządzenia. Z menu, które pojawi się na ekranie, wybierz opcję „Driver install”. Jeśli menu nie pojawi się samoczynnie, uruchom plik Drivers\Setup.exe znajdujący się na płycie CD.



Krok 3: Kliknij „Next”, aby kontynuować instalację.



Krok 4: Kliknij „Update”.

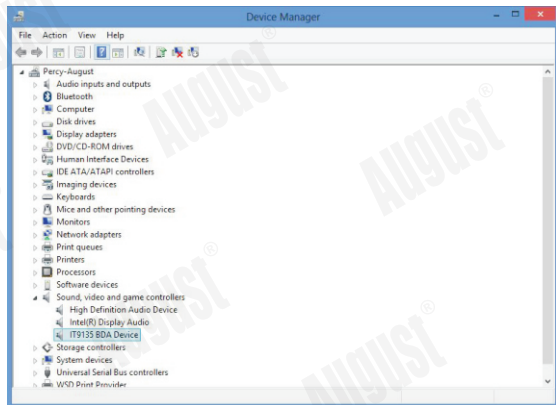


Krok 5: Kliknij „Finish” by zakończyć instalację sterownika.



***Uwaga:** Dołączony do zestawu pilot jest zaprojektowany do współpracy z programem Total Media i nie będzie działał z Windows Media Player.

Krok 6: Aby upewnić się, że urządzenie zostało prawidłowo zainstalowane, przejdź do Menedżera urządzeń. Po pomyślej instalacji sterownika znajdziesz tam „IT9135 BDA Device”.



Uwaga:

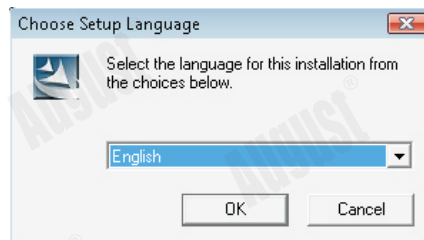
Jeśli po instalacji nie możesz znaleźć urządzenia w Menedżerze urządzeń, spróbuj ponownie instalację.

3.2 Instalacja oprogramowania

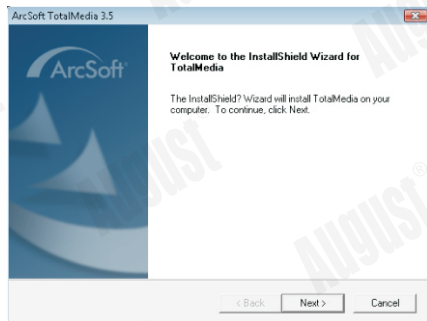
Krok 1: Wybierz „Software install”.



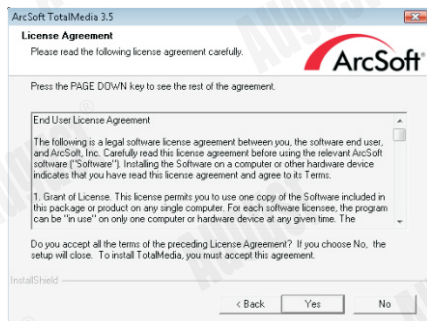
Krok 2: Wybierz język instalacji z rozwijanej listy.



Krok 3: Kliknij „Next”.

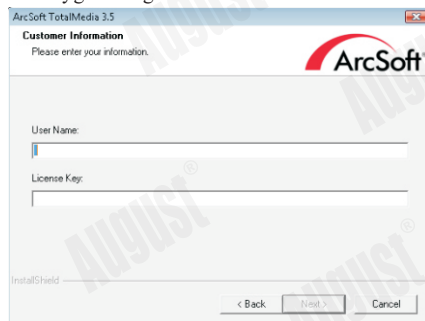


Krok 4: Kliknij „Yes” by zaakceptować warunki umowy licencyjnej.

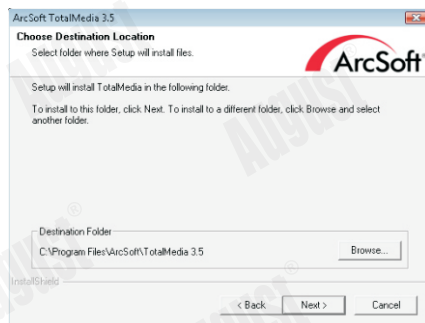


Krok 5: Wybierz nazwę użytkownika (User Name) i wprowadź kod licencji (License Key), który znajdziesz na opakowaniu płyty CD. Następnie kliknij „Next”.

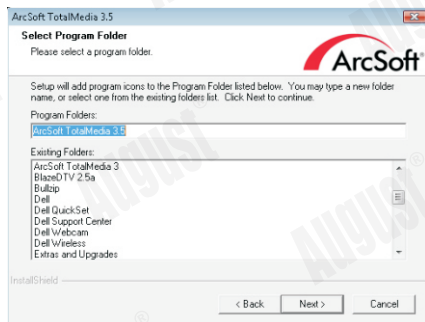
Uwaga: Zachowaj kod licencji na przyszłość, gdyż nie będziemy w stanie udostępnić nowego kodu w przypadku zagubienia oryginalnego.



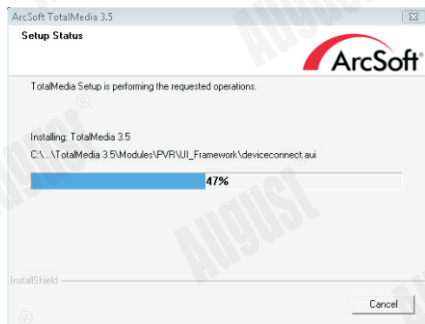
Krok 6: Kliknij „Next” aby kontynuować lub „Browse” aby wybrać inny folder do instalacji oprogramowania.



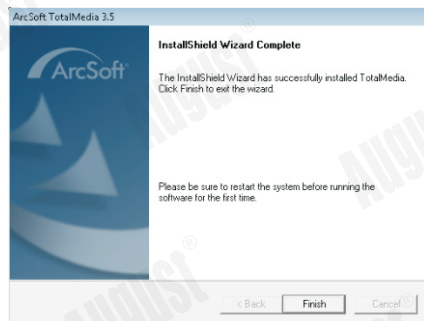
Krok 7: Kliknij „Next” po wybraniu folderu do instalacji oprogramowania.




Krok 8: Poczekaj aż Total Media zainstaluje się na komputerze.



Krok 9: Kliknij „Finish” aby zakończyć instalację Total Media.



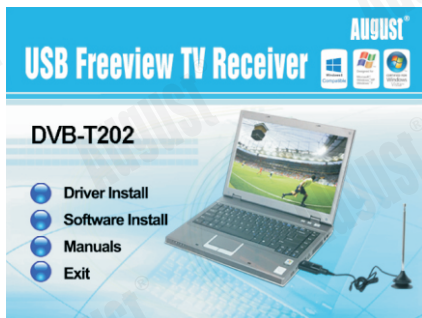
Krok 10: Ikona Total Media  zostanie dodana do pulpitu.

Ikona  (TMMonitor) pojawi się w prawym dolnym rogu ekranu komputera.

Krok 11: Możesz teraz uruchomić Total Media 3.5 w celu wyszukania i oglądania dostępnych kanałów telewizyjnych.

3.3 Więcej instrukcji dla użytkownika

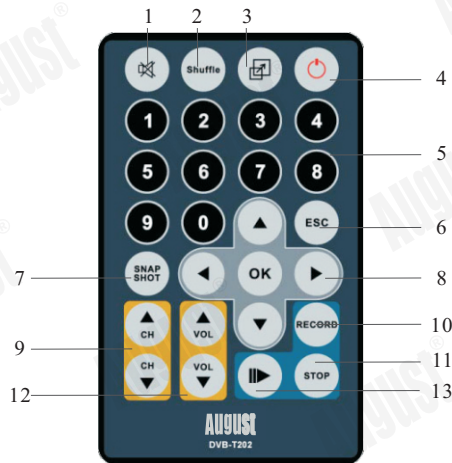
W dziale „Manuals” znajdziesz wersje elektroniczne instrukcji obsługi dla DVB-T202 oraz Total Media.



3.4 ArcSoft Total Media

Aby uzyskać więcej informacji odnośnie programu Total Media, kliknij „?” na pasku menu, zapoznaj się z instrukcją obsługi znajdującą się na płycie CD lub odwiedź stronę internetową www.arcsoft.com.

4. Pilot zdalnego sterowania



- 1) Wyłączenie / włączenie fonii
- 2) Podgląd kanałów
- 3) Przełączanie pomiędzy trybem pełnoekranowym i domyślnym
- 4) Otwórz / zamknij aplikację Total Media
- 5) Klawiatura numeryczna
- 6) Wyjście
- 7) Zrzut ekranu
- 8) W górę / W dół / W lewo / W prawo / OK
- 9) Przewijanie kanałów
- 10) Nagrywanie
- 11) Zatrzymaj nagrywanie / odtwarzanie
- 12) Głośność w górę / w dół
- 13) Funkcja Time Shift

5. Często zadawane pytania

5.1 Automatyczne skanowanie nie wyszukowało żadnych kanałów.

- Sprawdź czy na Twój obszar dociera sygnał cyfrowej telewizji naziemnej (<https://emimaps.emitel.pl/>).
- Jeśli nie możesz użyć pełnowymiarowej anteny zewnętrznej, pomocna może być zmiana pozycji anteny przENOŚNEJ i ponowne skanowanie.
- Sprawdź czy antena jest prawidłowo podłączona do urządzenia.
- Sprawdź czy w ustawieniach skanowania Total Media, wybrany jest właściwy kraj.
- Ponowne skanowanie, z użyciem nowej anteny zewnętrznej, może pomóc w znalezieniu odpowiednich ustawień sygnału telewizyjnego.

5.2 Nie posiadam pełnowymiarowej anteny zewnętrznej, czy mogę użyć anteny przENOŚNEJ?

Możesz podłączyć antenę przENOŚNĄ, jednak pełnowymiarowa antena jest zalecana do uzyskania najlepszego odbioru.

5.3 Urządzenie odbiera idealnie sygnał przy użyciu anteny pełnowymiarowej, natomiast nie odbiera wogóle sygnału przy zastosowaniu anteny dołączonej do zestawu.

Przenośna antena dołączona do zestawu, powinna być używana jedynie na obszarach gdzie sygnał telewizyjny jest bardzo silny. Dotyczy to pobliskiego sąsiedztwa nadajników naziemnej telewizji cyfrowej.

Na siłę odbieranego sygnału mogą mieć wpływ rozmaite czynniki, takie jak: odległość od nadajnika, pobliska zabudowa blokująca sygnał, ukształtowanie terenu czy pogoda.

5.4 Obraz telewizyjny zaczyna się i/lub niektóre kanały nie są odbierane.

Możliwe przyczyny zakłóceń w odbiorze telewizji:

- Czynniki takie jak: odległość od nadajnika, pobliska zabudowa blokująca sygnał, ukształtowanie terenu czy pogoda.

- Jeśli sygnał z anteny jest rozdzielony na kilka odbiorników telewizyjnych, może spowodować to jego osłabienie. W takim wypadku zalecane jest użycie wzmacniacza sygnału.

- Jeśli antena była używana przez wiele lat, może to oznaczać, że wymaga wymiany na nową.

5.5 Urządzenie nie podświetla się, czy oznacza to, że jest uszkodzone?

Urządzenie nie zawiera podświetlenia, małe okienko to odbiornik dla pilota zdalnego sterowania.

5.6 Odbieram obraz ale nie odbieram dźwięku.

Sprawdź czy karta dźwiękowa jest prawidłowo zainstalowana i czy ustawienia głośności są poprawne dobrane.

5.7 Pilot nie działa

- Sprawdź czy TMMonitor został prawidłowo zainstalowany.
- Sprawdź czy w Menedżerze urządzeń nie jest wyświetlany znak ostrzegawczy. Jeśli tak, spróbuj ponownie zainstalować sterownik.
- Sprawdź baterię w pilocie.
- Upewnij się, że pomiędzy pilotem a tunerem jest nie więcej niż 5 metrów odległości.
- Upewnij się, że pomiędzy pilotem a tunerem nie ma żadnych przedmiotów blokujących sygnał.

- Użytkownicy Windows Vista i 7 mogą używać Windows Media Centre do oglądania telewizji, jednakże pilot jest zaprojektowany do współpracy z Total Media i nie będzie działał z żadnym innym oprogramowaniem.

5.8 Oglądany program czasami zaczyna się lub spowalnia

Zaczynanie się programu wskazuje na problem z zasobami systemowymi. Najczęściej pojawia się, gdy komputer nie spełnia minimalnych wymagań systemowych i gdy sterownik karty graficznej jest nieprawidłowo zainstalowany. Zalecamy ponadto wyłączenie wszystkich innych aplikacji podczas oglądania lub nagrywania telewizji.

6. Gwarancja

Gwarancja na produkt wynosi dwanaście miesięcy od daty zakupu. W ciągu tego okresu w mało prawdopodobnym przypadku wystąpienia jakiegokolwiek wady wynikającej z wadliwych materiałów lub wykonania, urządzenie zostanie wymienione lub naprawione bezpłatnie (jeśli to możliwe). Produkt alternatywny będzie oferowany w przypadku, gdy produkt nie jest już dostępny lub możliwy do naprawy.

Niniejsza gwarancja podlega następującym warunkom:

- Gwarancja jest ważna tylko w kraju, w którym produkt został zakupiony.
- Produkt musi być prawidłowo zainstalowany i obsługiwany zgodnie z instrukcjami podanymi w niniejszej instrukcji obsługi.
- Produkt musi być używany wyłącznie do celów domowych. Gwarancja obejmuje jedynie urządzenia główne i nie obejmuje akcesoriów.
- Gwarancja nie obejmuje szkód spowodowanych przez niewłaściwe użycie, zaniedbanie, wypadek i klęskę żywiołową.
- Gwarancja zostanie unieważniona, jeśli produkt zostanie odsprzedany lub uszkodzony wskutek nieprofesjonalnych napraw.
- Producenci nie ponoszą żadnej odpowiedzialności za przypadkowe lub wtórne szkody.
- Przed zwróceniem produktu skonsultuj się z naszym doradcą klienta; nie ponosimy odpowiedzialności za jakiegokolwiek niezgodnione zwroty produktu.
- Każdy wadliwy produkt musi zostać zapakowany i zwrócony w oryginalnym opakowaniu wraz ze wszystkimi akcesoriami i oryginalną kopią dowodu zakupu.

Gwarancja jest uzupełnieniem i nie zmniejsza Twoich ustawowych lub prawnych uprawnień.

Obsługa klienta:

Telefon: +44 845 250 0586

Email: service@augustint.com

Ten produkt jest zgodny z zasadniczymi wymaganiami i innymi odpowiednimi postanowieniami dyrektywy 2014/53/UE. Deklarację zgodności można znaleźć w Internecie pod adresem <http://www.augustint.com/en/declaration>.

